



Видеорегистратор AlfaVision КРАТКОЕ РУКОВОДСТВО ПО НАСТРОЙКЕ

1. ВВЕДЕНИЕ

Пожалуйста, внимательно прочтите это руководство. Данное руководство содержит краткую информацию об устройстве и основной действии по его настройке. Для более полной информации о Вашем устройстве зайдите на сайт: Alfavision.su, где представлены подробная спецификация для каждой модели устройства и полная инструкция по настройке и эксплуатации, или обратитесь к поставщику. Вы так же можете обратиться за поддержкой в наш Сервисный Центр: +7(383)205-04-59, добавочный (111/109/115) и +79612210459 (WhatsApp / Telegram).

2. ВНЕШНИЙ ВИД

Внешний вид устройства отличается в зависимости от типа модели видеорегистратора. Информация о внешнем виде устройства - передняя и задняя панель, наличие и назначение разъемов подключения и светодиодов индикации, представлена в спецификациях для каждой модели устройств на сайте gfctv.ru, или на CD-диске, входящего в комплект поставки.

3. ВКЛЮЧЕНИЕ / ВЫКЛЮЧЕНИЕ

3.1. Установка жесткого диска.

- Отвинтите крепежные винты и снимите верхнюю крышку видеорегистратора.
- Закрепите винтами жесткий диск.
- Подключите разъемы питания и кабеля SATA к диску.
- Закройте крышку регистратора и завинтите крепежные винты



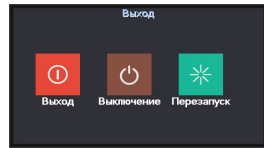
3.2. Включение.

Подключите блок питания и включите питание. При появлении питания загорится индикатор, показывающий, что регистратор включился. Также, при запуске Вы услышите звуковой сигнал.

3.3. Выключение.

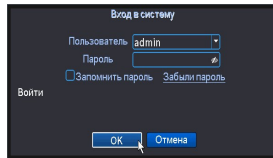
Для выключения регистратора можно пользоваться двумя методами:

- Выключить регистратор, используя кнопку выключения регистратора или отключить блок питания.
- Нажать правой кнопкой мыши в любом месте экрана и в всплывающем окне выбрать команду Выход и далее нажать кнопку Стоп.



4. ВХОД В СИСТЕМУ

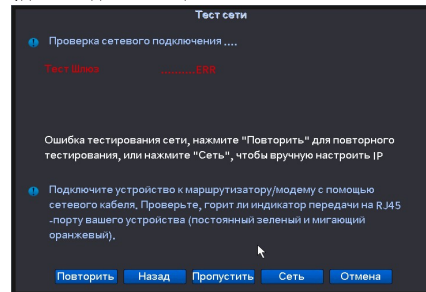
После загрузки регистратора пользователь должен войти в систему. По умолчанию: имя пользователя - admin, пароль - отсутствует.



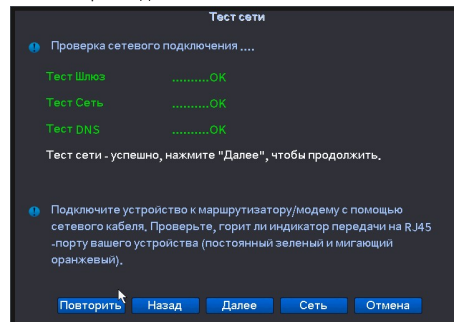
Если пароль будет введен неправильно три раза подряд, раздастся звуковой сигнал и будет инициировано событие тревога. Если пароль будет введен неверно пять раз подряд, учетная запись будет заблокирована. (Учетная запись будет разблокирована после перезагрузки регистратора или по истечении 30 минут). Для обеспечения безопасности, после первого входа в систему, установите пароль.

5. НАСТРОЙКА СЕТЕВОГО РЕГИСТРАТОРА (NVR)

При первом запуске сетевого регистратора (NVR) на экране монитора появится мастер настройки (Гид). Нажмите кнопку Далее. На экране отобразится окно настройки **Время/Язык**. Введите необходимые значения и нажмите кнопку Далее. Будет произведено тестирование сетевых настроек регистратора. В случае, если какие-либо настройки не соответствуют вашей сети, будет выведено сообщение об ошибке.

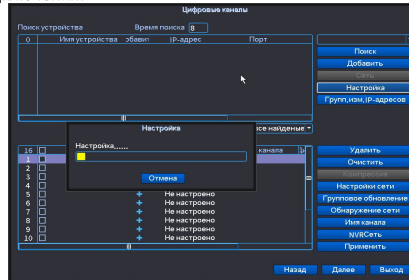


Для корректировки сетевых настроек нажмите кнопку **Сеть** и в появившемся окне сделайте необходимые изменения. В случае, если тестирование пройдет успешно, появится сообщение об успешном прохождении теста.



Нажмите кнопку Далее.

В следующих окнах последовательно будут представлены QR коды для получения мобильных приложений для работы с сетевым регистратором и для считывания серийного номера регистратора. Нажмите кнопку Далее. Откроется окно с выбором режима подключения.



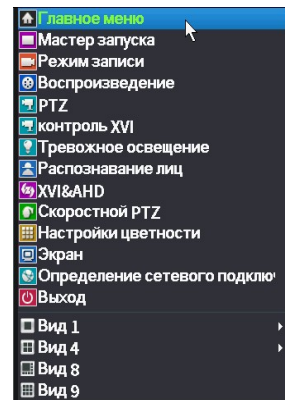
Авто (рекомендуется) - будут найдены IP камеры в сети. Если их сетевой адрес не соответствует настройкам регистратора, адреса камер будут изменены. Также Вы сможете самостоятельно выбрать нужные Вам камеры для отображения в сетке каналов в нужной Вам последовательности.

Автоматический режим - Камеры будут найдены, их адреса будут изменены. Все найденные камеры будут автоматически добавлены в сетку каналов. Диалогового окна расстановки камер в сетку каналов и выбора камер не будет.

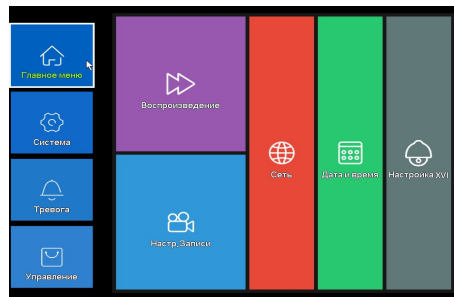
Ручной режим - все настройки делаются в ручном режиме. Выбрав режим, нажмите кнопку Далее и сделайте требуемые настройки.

6. МЕНЮ РАБОЧЕГО СТОЛА

В режиме просмотра кликните правой кнопкой мыши в любом месте экрана. При этом отобразится меню.

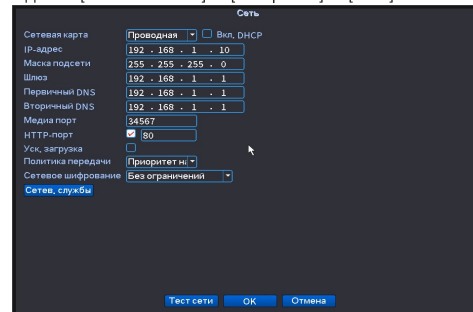


Обратите внимание, что некоторые пункты меню могут быть неактивны или могут отсутствовать в зависимости от конкретной модели регистратора или в зависимости от того, в каком режиме работает регистратор. После того, как Вы авторизовались в системе, Вы можете войти в главное меню.



7. НАСТРОЙКА СЕТИ

Войдите в [Главное Меню] -> [Настройка] -> [Сеть].



(Сетевая карта) Сетевая карта, встроенная в регистратор. (Вкл. DHCP) Отметьте этот пункт для включения функции DHCP. **Внимание:** DHCP сервер должен присутствовать в вашей сети. (IP адрес) Установите IP адрес регистратора. По умолчанию: 192.168.1.10.

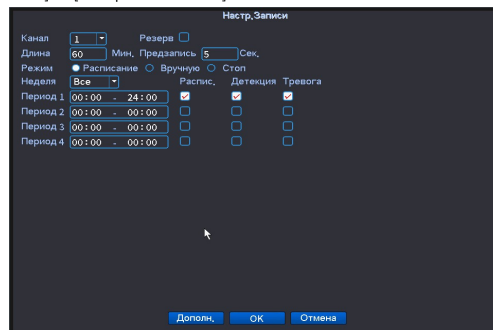
(Маска подсети) Установите маску подсети. По умолчанию: 255.255.255.0.

(Шлюз) Установите адрес шлюза. По умолчанию: 192.168.1.1. (Первичный/Вторичный DNS) Задайте IP адреса DNS серверов. (Медиа порт) Порт передачи данных. По умолчанию: 34567. (HTTP порт) По умолчанию: 80.

Примечание: IP адрес регистратора должен находиться с роутером в одном и том же сегменте сети, и соответствовать этому сегменту сети.

8. НАСТРОЙКИ ЗАПИСИ

Задайте параметры записи для каждого канала видеонаблюдения. При первом запуске система настроена на постоянную запись в течение 24 часов. Для настройки записи войдите в [Главное Меню] -> [Настройка Записи]



(Избыточный) Если в системе установлено несколько жестких дисков, запись, для большей надежности, может вестись на два диска одновременно. Обратите внимание второй жесткий диск должен иметь атрибуты "Избыточный", которые можно установить в разделе Управление HDD.

(Длина) Длительность записи видео файла. По умолчанию 60 минут.

(Пред-запись) Запись от 1 до 30 секунд до наступления тревожного события.

(Режим) Выбор режима записи: По расписанию, Вручную или Стоп.

Расписание: Запись согласно событию и промежутку времени. Можно настроить 4 временных диапазона для каждого дня недели отдельно. Доступные события: «Постоянно», «По движению» и «По тревоге».

Вручную: Нажмите кнопку, и соответствующий канал будет записываться вне зависимости от его состояния.

Стой: Нажмите кнопку Стоп, и выбранный канал перестанет записываться вне зависимости от его состояния.

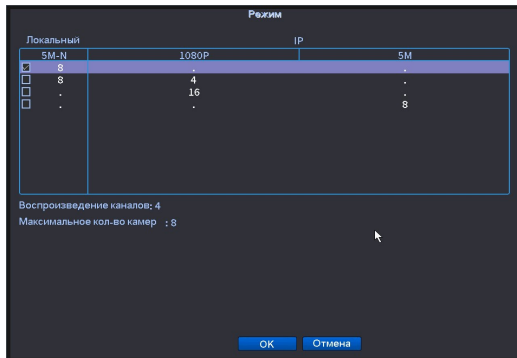
(Период) Временной диапазон по которому будет вестись запись. (Тип записи) Постоянная запись, по детектору движения или по тревожным датчикам.

9. УПРАВЛЕНИЕ КАНАЛАМИ

9.1. Режим Работы.

Данный раздел меню используется для гибридный видеорегистраторов. Пункт меню позволяет выбрать конфигурацию регистратора. По умолчанию видеорегистратор работает в **Аналоговом режиме** и задействует только аналоговые видео входы.

Вы можете перевести видеорегистратор в удобный для Вас режим работы. Для настройки войдите в [Главное Меню] -> [Режим]



Гибридный режим –задействуется часть аналоговых видеовходов и возможно подключить IP камеры.

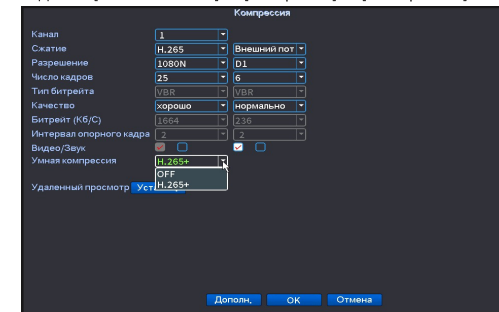
Цифровой режим –аналоговые камеры не используются, а используются только IP камеры.

Для перевода в нужный режим, выберите его в таблице и нажмите кнопку ОК. После чего регистратор перезагрузится в выбранном режиме. Возможные конфигурации и режимы работы смотрите в спецификации к устройству.

9.2. Настройка каналов.

В данном меню настраиваются основные параметры скорости и качества изображения для каждого канала, как для основного видеопотока, так и для дополнительного.

Войдите в [Главное Меню] -> [Настройка] -> [Компрессия].



(Сжатие)Выберите стандарт компрессии /сжатия.
(Разрешение)Выберите разрешение записи: (В зависимости от модели регистратора и режима его работы, список поддерживаемых разрешений может меняться).
(Число кадров) Установите необходимую скорость записи для текущего канала.
(Тип компрессии) Установите один из типов сжатия VBR (переменный битрейт) или CBR (постоянный битрейт) .
(Качество) Установите один из шести уровней качества записываемого изображения.
(Битрейт) Установите необходимую скорость видеопотока. При большем значении, качество выше.
(Интервал 1 кадра) Установите интервал опорного кадра в диапазоне от 2 до 12
(Видео/Звук) Отметьте флажком на каждом из видеопотоков использовать только видео или видео и звук.
(Статическая конфигурация) Вы можете установить один из профилей кодека H.264 / H.265.
(Дополнительный поток) Используется для низкоскоростных каналов связи.

10. ДОСТУП ПО ЛОКАЛЬНОЙ СЕТИ

Для доступа к видеорегистратору по сети используйте браузер Internet Explorer.

По умолчанию: IP адрес: 192.168.1.10 Маска подсети: 255.255.255.0 Шлюз: 192.168.1.1

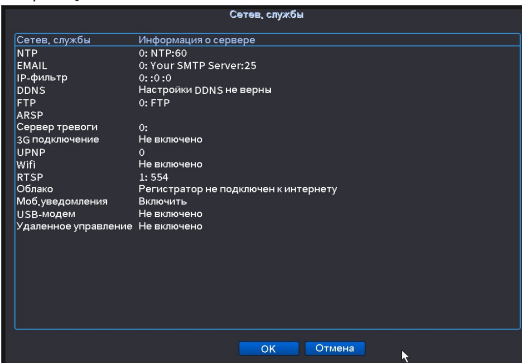
По умолчанию: имя пользователя - admin, пароль - отсутствует. Для работы IE с видеорегистратором необходима установка плагина ActivX. При необходимости, Вы можете скачать его с сайта xmeue.net или CD-диска, или активировать его, если он отключен IE.

11. ОБЛАЧНАЯ ТЕХНОЛОГИЯ

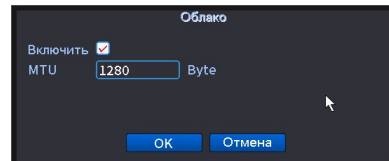
Облачная технология обеспечивает доступ пользователя к устройству через глобальную сеть. Эта технология использует серийный номер для подключения к устройству, используя удаленный сервер.

11.1. Настройка видеорегистратора

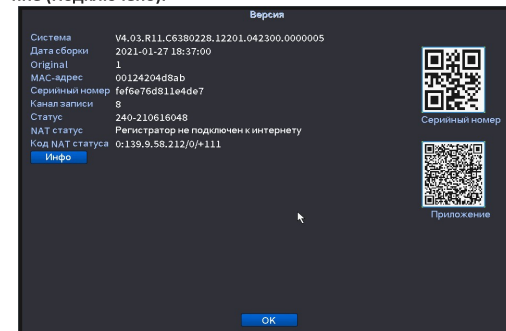
Войдите в меню [Главное Меню] -> [Настройка] -> [Сетевые Услуги].



Дважды щелкните мышью на пункте **Облако** и Вы войдете в настройки. Отметьте пункт **Включить**.



Далее проверьте подключение к серверу в разделе [Главное Меню] -> [Настройка] -> [Сведения] -> [Версия]. Если соединение установлено, то **Nat Статус** будет иметь значение **Соединение (Подключено)**.



11.2. Вход на облачный сервер

Зайдите на сайт <http://xmeue.net>. Откроется страница, на которой есть два режима: **ЛК – Личный Кабинет (by user)** и **Устройство (by device)**. Вы можете войти в систему согласно своим предпочтениям.

*Примечание: чтобы войти через «ЛК», необходимо предварительно зарегистрироваться.

- **Авторизация через Личный кабинет – ЛК (by user)**

Выберите закладку «ЛК».

Для входа пользователи используют логин и пароль, указанные при регистрации.



После входа появляется следующий интерфейс:

Для входа пользователи используют логин и пароль, указанные при регистрации.

После входа появляется следующий интерфейс:



- **Авторизация по Устройству – Устройство (by device)**

Выберите закладку «Устройство».



Введите **Cloud ID** (серийный номер) устройства (смотрите в разделе [Главное Меню] -> [Настройка] -> [Сведения] -> [Версия] -> [Серийный номер]), **Логин** (admin), **Пароль** (пароля нет) и **код подтверждения**. Нажмите кнопку **Войти** (Login), после чего Вы будете подключены к Вашему регистратору.

12. ДОСТУП С МОБИЛЬНЫХ УСТРОЙСТВ

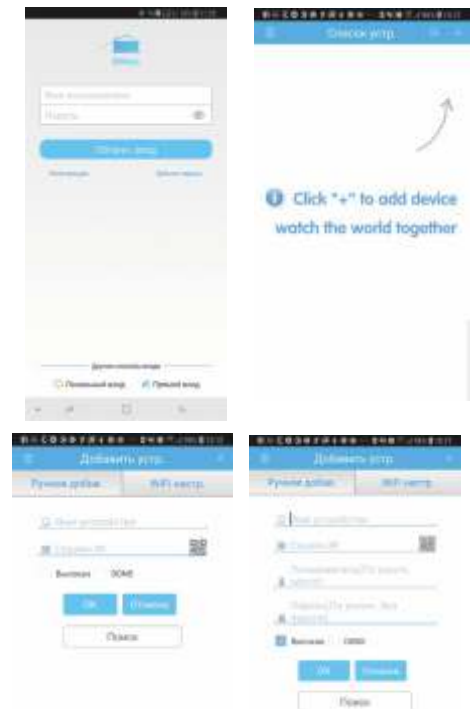
Возможен доступ к устройству через мобильные устройства, использующие операционные системы iOS и Android. На сайте xmeue.net в разделе «APP скачать» можно считать QR код для скачивания приложения.

Также, возможно скачать приложение с Apple Store или Play Market. Название программы: xMEye. Вы также можете использовать приложение для подключения vMEyeCloud и vMEyeSuper для ОС Android. После установки приложения на ваше мобильное устройство, запустите его.

Выберите **Локальный вход (Local Login)** для входа по серийному номеру регистратора или **Прямой вход (Direct Login)** для входа по Имени пользователя и Паролю, предварительно пройдя регистрацию.

Если выбрали **Локальный вход**, далее нажмите значок «+» в

верхней правой части экрана для добавления устройства. Введите **серийный номер** устройства вручную или через QR код, **логин и пароль** устройства – если определено установками, и нажмите **ОК**.



13. ГАРАНТИЙНЫЕ ОБЯЗАТЕЛЬСТВА

Изготовитель гарантирует работоспособность изделия в соответствии с заявленными техническими характеристиками в течение 36 месяцев со дня продажи при соблюдении владельцем условий хранения, монтажа и эксплуатации.

Гарантия не распространяется на изделие:

- имеющее механические повреждения и следы вскрытия или ремонта владельцем, или третьими лицами;
- вышедшее из строя в результате нарушения условий эксплуатации;
- вышедшее из строя в результате воздействия непреодолимых сил (природных явлений, стихийных бедствий, аварий на электросетях и т.п.).

Наименование изделия	Серийный номер
Продавец	(подпись Продавца)
(Дата продажи)	М.П.

ВНИМАНИЕ! Сведения, представленные в данном руководстве, предназначены для ознакомления пользователя с общим видом и возможностями устройств торговой марки GigaEye. Пункты меню могут отличаться у различных моделей регистраторов. Внешний вид меню и его пункты могут быть изменены производителем без дополнительного уведомления пользователя.